

**Sevinc Əmiraslan qızı BALABƏYOVA**

Ü.Hacıbəyli adına Bakı Musiqi Akademiyasının dissertantı

**E-mail:** [sevincbalabeyova@mail.ru](mailto:sevincbalabeyova@mail.ru)

**Tel.:** +994503172917

**ORCID:** 0000-0003-1497-6664

**QƏRBİ AZƏRBAYCAN – “ALA GÜLBƏNGİ”, “ÇƏÇƏLƏ BARMAQ”  
YALLILARININ ÖZƏLLİKLƏRİ**

**Xülasə**

Xalq oyun havalarımızdan yallılar ən qədim tarixi özündə əks etdirən, bizlərə miras qalan zəngin sərvətimizdir. Əcdadlarımızın zamanla qavram şəkli, gerçəkləşdirdiyi mifoloji ayınlar, din anlayışına qədər mövcüd inancların həyatlarındakı rolu, təsiri haqda danışan uzaq keçmişin günümüzdəki bariz sübutudur.

Şüpəsiz ki, əsil həqiqət hər kəsə bəllidir. Yəni, İrəvan Azərbaycanın əzəli torpağıdır və coğrafi xəritəsinə aiddir.

Ölkəmizin orta əsr siyasi idarəciliyinəki, xanlıqlardan idi İrəvan.

İşğalçı ermənilər və havadarlarının planlı, məkirli, çirkin həmlələriylə, maadi-mədəni incilərimizi mənimsəmə ideologiyasıyla yaydıqları uydurmalar sahib olduğumuz dəyərləri heç vaxt milli kimliyimizdən qopara bilməyəcək!

Çünkü təhrifə uğratma, qondarma hekayələr, söyləntilər, reallığın aydınlanmasına kölgə salamağa qadir deyil.

Məqalədə İrəvan yallı rəqslərindən “Ala Gülbəngi”, “Çəçələ Barmaq” geniş mənada incələnilib.

Həmçinin tədqiqatçı R. Bəhmənlinin yallı havalarını neçənci ildə ustad ifaçılarla görüşüb, nota köçürdüyü və nəşr kitablarına dair məlumat verilir. Nümunələrin forması, hissələri, müqayisəsi, bölümlərin quruluşu, tempi, ölçüsü, mayəsi, məqam, yönəlmə, modulyasiya, diapazonu, məxsusi xüsusiyyətləri, maraqlı doğuran detalları not misallarında və sxemlərdə dəqiqliklə göstərilmişdir.

**Açar sözlər:** “Ala Gülbəngi”, “Çəçələ Barmaq”, məqam, mayə, rast

**UOT:** 78

**DOI:** <https://10.54414/CCLH7059>

**Giriş**

Qobustandakı qayaüstü rəsmlər, Ordubadın Gəmiqaya dağındakı təsvirlər, arxoloji qazıntılar nəticəsində aşkarlanan dəlillər ibtidai şuurda mühütün dərkə, yaşama, məşğuliyyəti barədə əyani irs mənbəyidir.

Rus imperiyası, “Türkmənçay” və “Ədirnə” sülh müqavilələrini rəhbər tutaraq mərhələlərlə erməniləri İrəvan, Naxçıvan, Qarabağ xanlıqlarında məskunlaşdırmaqla iyərnc əməllərin, törətdikləri insanlığa sığmayan vəhşiliklərin, etnik təmizlə məqsədlərinin təməlini qoydular.

Araşdırmada musiqişünas-alim R. Bəhmənlinin “Erməni plagiatına məruz qalmış Qərbi

Azərbaycan yallıları” məcmüəsindəki “Ala Gülbəngi” və “Çəçələ Barmaq” not nümunələrinə dayaqlanmışdır [1].

R. Bəhmənlili, İrəvan zonasında yaranmış oyun havalarını ata-baba elindən, tükənməyən cinayətlərlə, qəddarlıqlarla zorla çıxarılmış vətəndaşlarımızın, informatorların sayəsində notlaşdıraraq, əbədiləşdirmişdir.

“Azərbaycan yallıları” toplusu [2]; “Azərbaycan qədim rəqs havaları” monoqrafiyası [3].

“Ala Gülbəngi” (№ 3), “Çəçələ Barmaq” (№ 5) ilk dəfə elmi işimizdə təhlilini apardığımız 43 Qərbi Azərbaycan yallılarından.

Forma və quruluşu, məqam-tonal, intonasiya münasibətləri, yönəlmə, modulyasiya,

hissələrin uzlaşdırılması təfərrüatıyla işıqlandırılıb.

### Əsas hissə

İki hissəli oyun havası R. Bəhmənli 2015-ci ildə, Bakı şəhərində zurna ifaçısı Qəşəm İsa oğlu İsmayılovun səsləndirməsindən nota alıb.

“Yallı-Qərbi Azərbaycan ərazisinin İrəvan bölgəsində oynanılan tanınmış rəqslərdəndir. Gülbəng-qızların başa ördükləri yaylıqdır. Əvvəllər yallının 1-ci hissəsini mahnı kimi oxuyaraq oynamışlar. Hal-hazırda mətnin yalnız nəqarəti yadda saxlanılmışdır;

*Ala gülbəngi, ala gülbəngi,*

*Ala, başına dola gülbəngi.”* [1, s. 89].

“Ala Gülbəngi” I hissə: Andante tempində, 3/4 ölçülü, “fa”<sup>1</sup> mayəli rast məqamı üzərində qurulub və sadə üç hissəli formadadır.

Məqam-tonal ardıcılığı: fa rast.

Diapazonu: böyük septima (b.7) (I oktavının do və si səsi) həcmindədir.

I (A) bölümdəki dörd xanəli parçanın (a) rep-riiz işarəsiylə yenidən təqdimi periodu təkrar quruluşlu, kvadrat, qoşa melodik düzümə bərabərləşdirir. Musiqi ifadəsi cüt xanəli, iki ibarəlidir.

Sonuncu ibarə mayədən alt kvartaya sıçrayışlarla birincinin dəyişikli fərqi-dir.

### Nümunə № 1. Andante



Cümlə və ibarələr “fa” əsas tonda yekunlaşır. Hətta inkişaf həmin pərdə ətrafında gəzişmələrlə kifayətlənir.

II (B) bölüm period tipli və səkkiz xanəlidir. Tərkibindəki dörd xanəli qoşa parçanın (b+b<sub>1</sub>) qarşılıqlı, sual-cavab dialogunu andırır.

Belə ki, ilk melodik xətt (b) mayənin tersiyasından, üst kvartasına toxunmaqla üst aparıcı tonu dövrəsində hərəkətlənərək, “sol” pilləsində dayanır. Sonrakı musiqisi fikri (b<sub>1</sub>) mayənin tersiyasından əsas tonda gedişlə tamamlanır.

### Nümunə № 2. Andante



II bölümün (B) cümlələri (b+b<sub>1</sub>) kvadratlılıq təşkil edir və ayrı-ayrılıqdakı cüt ibarələrdən axıncılar, öncəkilərə nisbətən variantlıdır. Onaltılıq not uzunluqlarının fəallığı parçaya (b<sub>1</sub>) orta bölümə I (A) ilə müqayisədə daha da canlanma qatır.

Nəhayət I bölümün melodiyası (a) bütövlükdə keçir.

III bölümde (A) seçilən yeganə amil mayədən alt kvartaya müntəzəm sıçrayışlardır.

Faktura cəhətdən sabitdir, yallıda yönəlmə və modulyasiya yoxdur.

“Ala Gülbəngi” I hissənin təhlil sxemi:

A

B

A

$(a+a_1)$   
 $(4x+4x)$

$(b+b_1)$   
 $(4x+4x)$

$(a)$   
 $(4x)$

“Ala Gülbəngi” II hissə: Vivo tempində, 6/8 ölçülü, “fa”<sup>1</sup> mayəli rast məqamında qurulub və sadə üç hissəli formadadır.

Məqam-tonal ardıcılığı: “fa” istinadlı rast.

Diapazonu: böyük septima (b.7) (I oktavanın do və si səsi) həcmindədir.

Rəqs havası 3/4 sayında, səkkizlik və onaltılıqların höküm sürürdüyü “Ala Gülbəngi”nin I hissəsinə ziddir. Nədəni II hissəyə səkkizlik və çərək notlar hakimdir.

“Ala Gülbəngi” I hissədə (A bölmündə) əvvəldə yerləşən ibarədəki, ilk motiv mayənin üst aparıcı tonunda, digəri mayədə bitir. Ancaq II hissədə (A bölmündə (a)) bu ənənə pozulur. Birinci ibarə musiqisi əsas tondan fasiləsiz irəlləyərək dördüncü xanədə kadansla sonlanır.

Ümumiləşdirsək ilk hissədə ibarə motivləri sərbəst, II-də isə zəncirvari bitişikdir.

### Nümunə № 3. Andante



### Nümunə № 4. Vivo



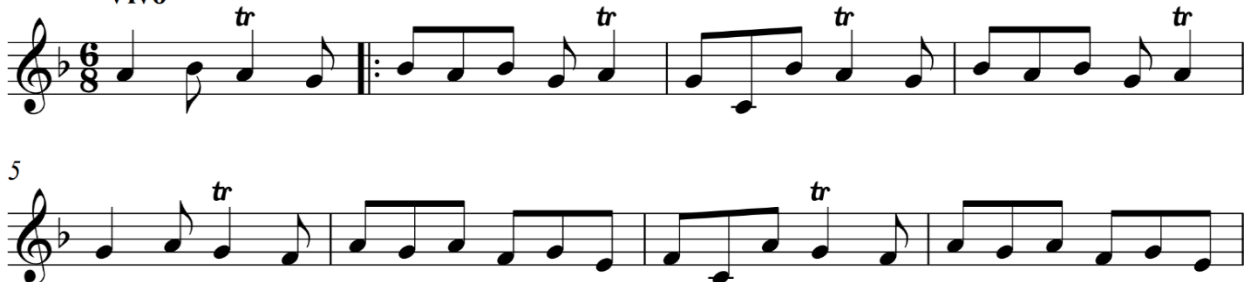
I (A) bölüm təkrar quruluşlu, kvadrat period cərcivəsindədir. Dörd xanəlik cümlə (a) gələcəkdə qismən dəyişilmiş ( $a_1$ ), bicimində verilir. Parçanın ( $a+a_1$ ), başlangıç və yekun nöqtəsi mayədir.

Orta bölüm (B) qeyri-təkrar quruluşlu, kvadrat period tiplidir. Qoşa melodiyanın ( $4x+4x$ ), ilk

(b) musiqi materialı mayənin tersiyası ətrafında gəzişmələrlə, VI pərdədə tamamlanır.

Növbəti cümlə ( $b_1$ ) mayənin üst aparıcı tonun dairəsində dövrə vuraraq mayədə bitir.

### Nümunə № 5. Vivo



“Ala Gülbəngi”nin I hissədəki kimi parçalar sual-cavab tərzindədir.

Sonluğunda melodik xətt (b<sub>1</sub>) hərəkətlənərək III bölümün ilk ağır zərbəsində yəni reprizdə qurtarır.

**Nümunə № 6.**  
Vivo



Birinci vurğudakı variantlılıqla III bölüm, öncəki A-dan (a) fərqlənir və onda istifadə olunan mayənin alt kvartasına sıçrayışla eşidilir. Dörd xanəlik musiqi düzümü repriziya səbəbiylə

artaraq, I (A) bölümüylə eyniləşdiyi təsuratını yaradır.

“Ala Gülbəngi” II hissənin təhlil sxemi:

A  
(a+a<sub>1</sub>)  
(4<sub>x</sub>+4<sub>x</sub>)

B  
(b+b<sub>1</sub>)  
(4<sub>x</sub>+4<sub>x</sub>)

A  
(a)  
(4<sub>x</sub>)+ (4<sub>x</sub>)

**“Çəçələ Barmaq”**

İki hissəli oyun havasını R. Bəhmənli 2015-ci ildə, Bakı şəhərində zurna ifaçısı Qəşəm İsa oğlu İsmayılovun səsləndirməsindən nota alıb.

“Rəqsin adındakı “çəçələ” sözü xalq deyiminə əsasən, əlimizdəki beşinci kiçik barmağın adıdır. Yallıya toplaşan hər bir iştirakçı rəqsə başlamamışdan qabaq özündən əvvəlki və özündən sonrakı iştirakçılarla çəçələ barmaqlarını birləşdirməlidirlər” [1, s. 90].

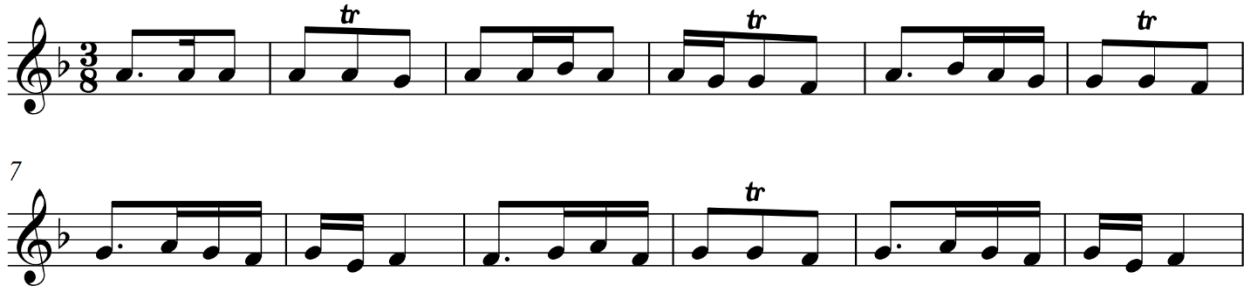
“Çəçələ Barmaq” I hissə: Andante tempində, 3/8 ölçülü, “fa”<sup>1</sup> mayəli rast məqamı üzərində qurulub və period formasındadır.

Məqam-tonal ardıcılığı: “fa” rast.

Diapazonu: kiçik seksta (k.6) (I və II oktavının mi, do səsi) həcmindədir.

Tək period daxilində dörd xanəli cümlənin üç dəfə (a+a<sub>1</sub>+a<sub>2</sub>) müxtəlif dəyişikliklə keçməsindən ibarətdir. Dialoq xarakterli, kvadrat cüt parça (a+a<sub>1</sub>), səkkizinci xanədə tam kadansla periodu yekunlaşdırır. Qoşa melodik ifadə mayənin tersiyasından əsas tona doğru gedişlə tamamlanır. Üçüncü (a<sub>2</sub>) dörd xanəli musiqi fikri perioda əlavədir. Bunun sübutu səkkizinci və on ikinci xanələrin tam kadansla bitməsidir.

**Nümunə № 7.**  
Andante



Cümlənin (a<sub>1</sub>), variantlı şəkildə (a<sub>2</sub>) təqdimi, periodun səkkiz xanəlik parçasının sonlanması təsdiqidir.

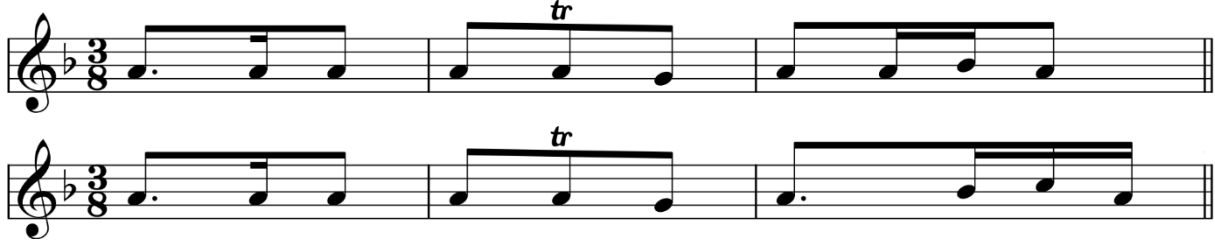
Məhz acıqlanan üsul xüsusiyyəti Azərbaycan folklor melodiyası üçün səciyyəvidir.

Musiqi materialında (a<sub>2</sub>) gəzişmə mayənin alt aparıcı tonu və VI pilləsi arasındadır.

Yallı havasının ikinci təkrarı zamanı nəzərə çarpan üçüncü xanədə cüzü dəyişiklik ifadənin peşəkarlığıyla bağlıdır.

Nümunə № 8.

Andante



Yekunda dörd xanəli ( $a_2$ ) cümləsi yenidən verilir və sanki koda, tamamlanma rolunu daşıyır. Faktura baxımından sadə və sabitdir.  
“Çəçələ Barmaq” I hissənin təhlil sxemi:

a  
(4<sub>x</sub>)                      a<sub>1</sub>  
(4<sub>x</sub>)                      a<sub>2</sub>  
(4<sub>x</sub>) + (periodun təkrarı)

“Çəçələ Barmaq” II hissə: Vivo tempində, 6/8 ölçülü, “fa”<sup>1</sup> mayəli rast məqamındadır və period tiplidir.

Məqam-tonal ardıcılığı: “fa” istinadlı rast.

Diapazonu: kiçik seksta (k.6) (I və II oktavanın mi, do səsi) həcmindədir.

“Çəçələ Barmaq” I hissədən seçilən keyfiyyətləri, melodik xətti yığcamdır və notlarının uzunluğuna görə iki dəfə çoxdur.

Nümunə № 9.

Andante



Nümunə № 10.

Vivo



Fakturası sadədir.

“Çəçələ Barmaq” II hissənin təhlil sxemi:

a  
(4<sub>x</sub>)                      a<sub>1</sub>  
(4<sub>x</sub>)

Nəticə

Məqalədə, ilk elmi işimizdə incələdiyimiz “Ala Gülbəngi”, “Çəçələ Barmaq” Qərbi Azərbaycan yallılarının forması, quruluşu, məqam-

tonal, intonasiya, yönəlmə, modulyasiya və. s cəhətləri aydınlıqla not misallarında əksini tapır.

Himayədarlarına sadıqlıq nümayişçisi ermənilərin qazancı budur- Biz Azərbaycanlıların milli dəyərlərinə susayaraq oğurlayıb mənimsəməyə çalışsan, cəfəngiyatı, söyləntiləri, yalanları həyat şuarına çevirmiş toplum!

“Sovet hakimiyyəti illərində indiki Ermənistan ərazisinin tarixini yazmaq bir qayda olaraq ermənipərəst və erməni tədqiqatçıların monopoliyasında olmuşdur. Onlar da uydurma “Böyük Ermənistan” konsepsiyasını müdafiə edərək, iddia edilən ərazilərdə yaşamış xalqların, xüsusən də qədim türklərin və onların xələfləri olan azərbaycanlıların tarixini ermənilərin xeyrinə saxtalaşdırmaq yolunu tutmuşlar. Halbuki, dünya tarixşünaslığında hazırda erməni adlandırdığımız

hayların tarixi qədər qarmaqarışq və saxta tarixə rast gəlmək mümkün deyil. Ermənilərin tarixləri qədər, etnogenezi də ziddiyyətli və dolayışqdır” [4, s.13].

#### ƏDƏBİYYAT SİYAHISI:

1. Bəhmənli R.B. Erməni plagiatına məruz qalmış Qərbi Azərbaycan yallıları. Bakı, “Elm və zəka”, 2022, 112 s.
2. Bəhmənli R.B. Azərbaycan yallıları. Bakı, “Mütərcim”, 2018, 140 s.
3. Bəhmənli R.B. Azərbaycan qədim rəqs havaları. Bakı, “Şərqi-Qərb”, 2021, 672 s.
4. Mustafa N. Y. İrəvan şəhəri. Bakı - «Red N Line» MMC - 2020, 292 s.

#### Севиндж Амираслан кызы БАЛАБЕКОВА

Диссертант Бакинской Музыкальной Академии имени У.Гаджибейли

E-mail: [sevincbalabeyova@mail.ru](mailto:sevincbalabeyova@mail.ru)

Тел.: +994503172917

ORCID: 0000-0003-1497-6664

#### ЗАПАДНЫЙ АЗЕРБАЙДЖАН - ХАРАКТЕРИСТИКИ ЯЛЛЫ «АЛА ГЮЛЬБЕНГИ», «ЧЕЧЕЛА БАРМАГ»

##### Резюме

Среди наших народных танцев Яллы — наше богатое наследие, отражающее древнейшую историю. Временные рамки наших предков, совершаемые ими мифологические обряды, роль и влияние существовавших в их жизни верований, вплоть до понятия религии, сегодня являются ярким свидетельством далекого прошлого.

Несомненно, настоящая истина известна каждому. Испокон веков Иреван является частью Азербайджана и принадлежит его географической карте.

Иреван был ханством в средневековом политическом управлении нашей страны.

Измышления, распространяемые армянами-оккупантами и их покровителями с их спланированными, хитрыми, безобразными атаками и идеологией присвоения наших материальных и культурных жемчужин, никогда не смогут оторвать те ценности, которые мы имеем от нашей национальной идентичности!

Потому что оно не способно затмить выяснение действительности, исказив ее вымышленными историями и поговорками.

В статье детально анализируются из Иреванских Яллы «Ала Гюльбенги» и «Чечела Бармак» .

Также в статье даются сведения о научных работах Р.Бахманлы , когда и у как исследователь собирал материал, встретился с мастерами-исполнителями, записывал мелодии я ллы и издал книги. Форма, партии, сравнение, структура частей, темп, размер, плавность, момент, направление, модуляция, диапазон, особенности и интересные детали семплов точно показаны в примерах нот и схемах.

**Ключевые слова:** «Ала Гюльбенги», «Чечела Бармаг», макам, майе, раст.



**Sevinj Amiraslan kızı BALABEJOVA**

Ph.D. candidate at the Baku Music Academy named after U.Hajibeyli

**E-mail:** [sevincbalabeyova@mail.ru](mailto:sevincbalabeyova@mail.ru)

**Phone:** [+994503172917](tel:+994503172917)

ORCID: 0000-0003-1497-6664

**WEST AZERBAIJAN - CHARACTERISTICS OF YALLI  
“ALA GULBENGI”, “CHECHELA BARMAG”**

**Abstract**

Among our folk dances, Yalli is our rich heritage reflecting ancient history. The time frame of our ancestors, the mythological rituals they performed, and the role and influence of the beliefs that existed in their lives, right down to the concept of religion, today are clear evidence of the distant past.

Undoubtedly, the real truth is known to everyone. From time immemorial, Irevan has been part of Azerbaijan and belongs to its geographical map.

Irevan was a khanate in the medieval political administration of our country.

The fabrications spread by the occupier Armenians and their patrons with their planned, cunning, ugly attacks and ideology of appropriating our material and cultural pearls will never be able to tear away the values that we have from our national identity!

Because it is not capable of overshadowing the clarification of reality by distorting it with fictitious stories and sayings.

The article analyzes in detail “Ala Gulbengi” and “Chechela Barmak” from Irevan Yalli.

The article also provides information about the scientific work of R. Bakhmanly, when and how the researcher collected material, met with master performers, recorded melodies, and published books. The shape, parts, comparison, part structure, tempo, meter, flow, timing, direction, modulation, range, features, and interesting details of the samples are accurately shown in example notes and diagrams.

**Key words:** “Ala Gulbengi”, “Chechela Barmag”, maqam, maye, rast.